

CYKL.CZ

Soutěžte na našem cyklistickém portálu o velmi hodnotné ceny

CYKLISTICKÝ ČTRNÁCTIDENÍK – Informace, Testy, Technika, Sport, Zajímavosti

22

2011

Ročník XIX.
Če na 12Kč

CYKLOSERVIS

Onza pro velikány

Značka Onza nabízí své pláště v několika modifikacích, s rozdílnou hustotou vláken kostry, tedy TPI, provedením směsi na běhounu a v nezbytně menší či větší šířce.

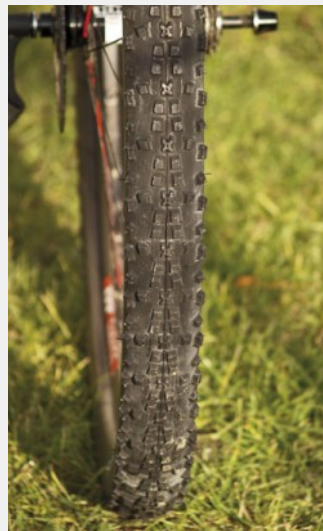
Model **Onza Canis** jsme otestovali v provedení pro devětadvacetipalcová kola, a to hned v nejlepších modifikacích se 120 TPI a tvrdostí 65a na středu a 55a na bocích. Kevlarová patka a šířka 2,25" nakonec ukázaly na váze celkové hodnotu 755 g.

■ přestože je tento plášť Tubeless Ready, a čekali jsme tedy obtížnější nasazování na ráfek, neměli jsme jediný problém nasadit jej bez použití montpák. Usazení v ráfku DT Swiss bylo skvělé a i bez porovnávání si plášť sedl bez jakékoliv výchyly. První kilometry ukázaly velmi slušné odvalování díky menším rozestupům středových profilů. Ty tvoří souvislý pás, který má dostatečnou agresivitu na tvrdém povrchu, ale paradoxně i na trávě se ukázal jako hodně jistý. Nízká hlučnost a dobré vedení díky kruhovému průřezu byly ve vyšších rychlostech na silnici i v terénu velice příjemné. Boční profily ve dvou řadách přišly ke slovu až s mírným náklonem. Profily blíže ke středu mají od bočních větší rozestup, takže na mokré podkladu v zatáčce nabízejí lepší trakci i samočištění. Naopak krajní profily jsou na sobě hustěji a každý má ještě průřez, takže se na překážku doslova „přisaje“. Na suchém podkladu, šterku nebo kamenech byl vzorek jako doma a utrhnout jej znamenalo odlehčit zadnímu kolu. V náklonu byl na suchu jako přikovaný, ovšem musíme vzít v potaz i lepší kontakt

s terémem daný devětadvacetipalcovým provedením, a tudíž větší styčnou plochou. Na sucho tedy jednoznačně doporučujeme i do nejhrubšího terénu, kde se hodí vysoká tlumičí schopnost pláště.

Za mokra už to bylo během podzimní plískanice trochu jiné. Mokré kameny a kořeny byly bez problémů, až v krajním případě plášť i přes měkčí směs na bocích uklouzl. Ale tady hovoříme o jízdě ve svalu, listí a částečně za mokra či na sněhu, takže počasí pro zcela jiný vzorek. Canis tedy obstál i za mokra, ovšem na tvrdém kamenitěm podkladu. Na blátě sice nemá při zatáčení problémy díky bočním profilům, ale středový pás se rychle zanese a samočištění není jeho silnou stránkou. V každém případě bychom tento plášť hodnotili jako výborný rychlý univerzál na tvrdý povrch, pro léto i zimu, který v blátě trochu ztrácí. Cena 1290 korun je za testovanou nejlepší verzi, v nabídce je i model s 60 TPI a to rozloženou směsí na běhounu, o paděsatí gramů těžší, a to za 1180 korun.

(už)



- malý odpor, tlumení, silný v zatáčkách
- samočištění